



Reporte de Sostenibilidad  
2017

El Ciclo Sostenible  
de GerdaU en Chile



**Carta del Gerente General**  
pag. 03 - 05



**Generación de Valor**  
pag. 06 - 11



**Gobierno Corporativo**  
pag. 12 - 13



**Desempeño Económico**  
pag. 14 - 15



**Desempeño Ambiental**  
pag. 16 - 20



**Desempeño Social**  
pag. 21 - 26



**Alcances del Reporte**  
pag. 27 - 32

índice



## Carta del Gerente General

[GRI 102-14](#)

### El Ciclo Sostenible de Gerdau en Chile

La historia de Gerdau en Chile se inició hace un poco más de un cuarto de siglo. Fue en mayo de 1992 que, como parte de su plan de expansión internacional, Gerdau adquirió Siderúrgica AZA y dio inicio en Chile el desafío de fabricar productos de acero laminado utilizando como materia prima exclusivamente la chatarra ferrosa. Comenzó así un caminar que estuvo lleno de desafíos, éxitos y también problemas que pudimos superar gracias al profesionalismo de nuestro equipo de trabajo.

Iniciamos como una siderúrgica pequeña con una producción anual de 20 mil toneladas de acero. En muy corto tiempo elevamos esa cifra a 80 mil toneladas anuales, gracias a un riguroso plan de mejoramiento continuo de los procesos. Ya en esa época fuimos pioneros en la industria, y en Chile, en la instalación de sistemas de captación de emisiones para reducir al máximo nuestro impacto en el medio ambiente.

El gran salto se produjo en 1999, cuando se inauguró la Planta Colina. En ese momento fue la mayor inversión realizada por el Grupo Gerdau en su historia. Para Chile significó la puesta en funcionamiento del mayor Horno de Arco Eléctrico del país, con una capacidad para producir 280 mil toneladas de acero líquido al año utilizando exclusivamente chatarra como materia prima. Gerdau en Chile se convirtió así en el mayor reciclador del país y en una empresa absolutamente comprometida con el cuidado del medio ambiente.

Para mediados de la primera década del siglo XXI, Gerdau había aumentado su capacidad productiva a 380 mil toneladas anuales de acero para las industrias de la construcción y metalmecánica.

El acero producido por Gerdau en Chile ha estado desde entonces en las principales obras civiles y de desarrollo. Sólo por nombrar algunos y sabiendo que muchas otras quedarán fuera de la lista, podemos mencionar a Costanera Norte, los observatorios Paranal y ALMA, el túnel San Cristóbal, decenas de hospitales públicos, el puerto de Mejillones, las instalaciones de GNL en Quinteros, Costanera Center, la Planta de Tratamiento de Agua Servida La Farfana, la canalización de las aguas servidas en el río Mapocho, además de cientos de edificios que generaron el boom de la construcción en Chile.

En 2007 y para acompañar el crecimiento económico del país, Gerdau en Chile aumentó nuevamente su capacidad productiva para llegar a las 520 mil toneladas de acero líquido anuales. Esta ampliación se realizó con una preocupación especial por el cuidado del medio ambiente. Así, junto con el aumento de capacidad, se instaló el mayor y más moderno sistema de captación de emisiones del país situando a la empresa en el liderazgo latinoamericano en esta materia.

### La Responsabilidad de Gerdau con Chile

Durante todo este camino, Gerdau basó su negocio en la responsabilidad, cuidado del medio ambiente, las buenas prácticas laborales, la calidad de sus productos, la atención de sus clientes, el desarrollo de sus proveedores y respeto por las comunidades. Se dio así un ciclo virtuoso en la producción de acero, ya que generamos crecimiento económico descontaminando al mismo tiempo el suelo y el aire del país.

La responsabilidad de Gerdau con Chile destacó el 27 de febrero de 2010. Luego de aquel devastador terremoto y a pesar de los graves daños sufridos en la Planta Colina, Gerdau estuvo en condiciones de entregar acero necesario para la reconstrucción sólo una semana después del cataclismo. No sólo eso, por iniciativa propia la empresa decretó un congelamiento de seis meses en sus precios para evitar la especulación en el mercado del acero. Gerdau respondía así al país que lo venía acogiendo desde hacía casi dos décadas.

Especialmente orgullosos estamos de algunos programas de RSE que fueron emblemáticos. Destaco el Programa de Desarrollo de Proveedores, que permitió a decenas de pequeños chatarreros desarrollar y profesionalizar su negocio, aumentando al mismo tiempo las entregas a Gerdau. El programa fue reconocido por la Cámara Chileno Norteamericana de Comercio, AMCHAM, que otorgó a Gerdau el Premio Mejor Ciudadano Empresarial.

Consciente de la importancia del reciclaje, Gerdau impulsó campañas nacionales para aumentar el reciclaje de chatarra ferrosa. Una de las mayores por su alcance, fue la publicación en 2004 del Primer Manual de Reciclaje de Chatarra para Escolares.

La red de proveedores de chatarra de Gerdau se extendió por todo el país, desde Arica a Punta Arenas e incluso alcanzó las zonas más extremas de Chile. Así, se desarrolló un completo programa de reciclaje en Isla de Pascua. Se construyó, envió e instaló una máquina compactadora de chatarra y se educó a la comunidad para reducir la disposición de residuos sólidos. Gracias a este trabajo en conjunto con la Municipalidad de Rapa Nui y la Armada de Chile, más de 200 toneladas de chatarra fueron enviadas al continente para su reciclaje en las instalaciones de la Planta Colina de Gerdau.

Este programa fue reconocido en 2010 como uno de los tres mayores aportes de la industria siderúrgica mundial al cuidado del medio ambiente.

Las actividades de fomento del reciclaje impulsadas por Gerdau comenzaron a llegar a oídos cada vez más aislados y así, la empresa participó en el retiro de chatarra ferrosa desde el Archipiélago de Juan Fernández y desde la Base Las Estrellas en la Antártida Chilena.

La recolección de chatarra no sólo ha sido una buena práctica social, sino también ambiental. Durante la última década Gerdau recicló más de 4.2 millones de toneladas de chatarra para convertirlas en productos de acero nuevo. Se consolidó así en el puesto de la mayor empresa de reciclaje de Chile.

Sólo en 2017, Gerdau recolectó en Chile 370 mil toneladas de chatarra entregada por más de 300 proveedores pertenecientes a todas las regiones del país, quienes son parte fundamental de nuestra cadena de valor ambiental al evitar su exportación y el consecuente incremento de la huella de carbono de este residuo.

Un pilar fundamental del ciclo sostenible de Gerdau en Chile ha sido su sistema de gestión ambiental, clave para cumplir con los estándares legales que aplican a nuestras operaciones y, especialmente, con aquellos compromisos voluntarios adquiridos con las comunidades locales. Entre ellos destaca el Sistema de Control de Ruidos de la Planta Colina, que garantiza el cumplimiento de los límites de ruido diurno y nocturno acordado con la comunidad aledaña.

Así también, nuestro estricto sistema de monitoreo continuo de emisiones atmosféricas, validado por la autoridad ambiental, permitió operar el Horno de Acería incluso durante días de régimen de excepción ambiental sin riesgo de incumplir el estándar legal.

El sistema de gestión ambiental ha sido reconocido por su eficiencia y compromiso por diversos actores del mercado, habiendo recibido 14 distinciones en los últimos 17 años. Entre ellos el Premio Nacional de Medio Ambiente otorgado por la CONAMA en 2001, el primer lugar en el ranking Adimark/La Segunda de las Empresas Más Admiradas por su Respeto al Medio Ambiente en los años 2010, 2012, 2013 y 2014, y el Sello de Reducción de Emisiones de Gases de Efecto Invernadero otorgado por el Ministerio de Medio Ambiente en 2017.

La Responsabilidad Social es otro pilar clave de nuestro ciclo sostenible, en donde el compromiso con nuestros grupos de interés ha sido un sello de Gerdau que nos ha acompañado por más de 20 años.

En este sentido, quiero destacar el compromiso irrestricto de la empresa con sus colaboradores, el corazón de nuestra actividad en Chile, con quienes pudimos solventar un negocio complejo y desafiante para la industria manufacturera nacional.

Este compromiso fue reconocido con las mayores distinciones que existen a nivel nacional en esta materia, como es el Premio Carlos Vial Espantoso 2007 a la mejor empresa en la construcción de relaciones laborales de confianza. En 2001 Gerdau se ubicó en el cuarto lugar en el ranking Great Place to Work. En 2012 fue reconocida con el segundo lugar como la empresa con mejor clima laboral según el ranking Adimark/La Segunda y el primer lugar a la Mejor Empresa para atraer y retener talentos del ranking MERCO en 2017. Todas, distinciones que reflejan el compromiso de los colaboradores y de la empresa por construir un ambiente laboral de confianza, seguro y de incentivo al desarrollo de carrera.

Gerdau demostró en Chile que la Responsabilidad Social es una componente fundamental del negocio y que permite construir confianzas con los actores del mercado, la sociedad civil y las autoridades reguladoras. Por eso, año a año la Compañía desarrolló programas destinados a los distintos públicos integrantes de la cadena de valor. Destacó el programa de reforestación que beneficio a las comunas de Renca, Colina, La Reina y Las Condes. Se plantaron más de 13 mil árboles nativos que permitieron retirar miles de toneladas de polvo en suspensión desde la atmósfera de la Región Metropolitana.

Un programa de mayor importancia para la ciudadanía ha sido la destrucción de armas incautadas a la delincuencia que se realiza desde 2004 en la Planta Colina de Gerdau. En este período más de 100 mil armas han sido fundidas y convertidas en acero nuevo para la construcción.

No puedo dejar de mencionar el gran aporte que ha sido Gerdau para el desarrollo del deporte nacional. En 2004 se creó la Beca Deportista Gerdau, la que en una década benefició a jóvenes promesas que llegaron a convertirse en grandes exponentes del deporte nacional. Gracias a esta Beca, nombres como los de Natalia Duco en el lanzamiento de la bala y Daniela Seguel en tenis, hoy entregan grandes satisfacciones a Chile.

Sin lugar a duda, el mayor reconocimiento a la responsabilidad social de Gerdau fue el Sello Platino del Ranking Prohumana de RSE, conseguido en 2011, nunca alcanzado por una empresa en Chile.

Durante 2017, actualizamos nuestro Programa de Responsabilidad Social, incorporándolo a las nuevas directrices de Sostenibilidad, alineadas con los Objetivos de Desarrollo Sostenible de las Naciones Unidas, y con los indicadores socioambientales de la Asociación Mundial del Acero. Esta nueva Política y Plan de Acción Estratégica de la Sostenibilidad, deberán acompañar a las actividades de la nueva administración a contar del próximo año.

Finalmente, no puedo dejar al margen el principal atributo de la Gerdau, fundamental en el ciclo sostenible de estos 25 años: la calidad de nuestros productos. Entendemos que nuestro acero se incorpora a un mercado con los mejores estándares de calidad en Latinoamérica, en especial dentro del mercado de la construcción, por eso nuestros esfuerzos se han orientado a obtener productos capaces de cumplir todas las normas técnicas de construcción antisísmica, así como otras exigencias de resistencia y de seguridad a nuestros clientes.

Durante los últimos años, trabajamos en validar los atributos ambientales de nuestros productos, a fin de posicionarlos en mercados con elevado estándar ambiental. Nuestras barras y perfiles de acero fueron validados por el Green Building Council Chile para aportar puntajes a los proyectos de edificación que se someten a la certificación Leadership in Energy and Environmental Design (LEED), para lo cual disponen de un Análisis de Ciclo de Vida conocido y validado mediante una Declaración Ambiental de Producto con directriz EPD System.

Han sido 25 años de trabajo en Chile. Tiempo en el que hemos sido testigos de un desarrollo social y económico que han puesto a este país en el liderazgo de las naciones latinoamericanas. Gerdau está orgullosa de haber sido parte de este crecimiento y especialmente satisfecha con la contribución realizada al haber convertido una pequeña siderúrgica en una de las empresas más admiradas y destacadas de Chile.

### **Vinicius Crescencio**

Gerente General





### Procesos de bajas emisiones de GEI

Desde 2010, Gerdau en Chile es responsable de su impacto sobre el Cambio Climático cuantificando anualmente sus emisiones de Gases de Efecto Invernadero, y haciéndose responsable por reducirlas. Es así que, durante 2017, Gerdau fue reconocida con los sellos de Cuantificación y de Reducción de Emisiones de GEI del Programa HuellaChile del Ministerio de Medio Ambiente, premiando la reducción de un

5%

de emisiones alcanzadas en sus hornos respecto al año anterior, reforzando su compromiso de generación de valor ambiental y social.

### Estímulo al mercado del reciclaje

El corazón del negocio de Gerdau en Chile se basa en el reciclaje de chatarra proveniente de mermas de la industriales y doméstica, como carrocerías de automóviles, cocinas, microondas, planchas, etc.

La actividad de Gerdau en Chile evita que cada año cerca de 400.000 toneladas de chatarra sean depositadas en vertederos, reduciendo la contaminación de suelos y mantos acuíferos.

La cadena de reciclaje se inicia con pequeños recolectores que tienen a esta actividad como su única fuente de ingresos. La secuencia sigue con micro y pequeñas empresas que cuentan con capacidad para acopiar el material que luego venden a distribuidores mayores quienes son los proveedores directos de Gerdau en Chile.

Desde hace una década Gerdau genera programas destinados a desarrollar y formalizar a proveedores medianos y mantiene cursos y líneas de apoyo para fomentar un actuar profesional y sustentable.



### Productos sustentables

Gerdau ha sido pionera en fomentar en Chile la construcción sustentable a través de su aporte al proceso de la Certificación Leadership in Energy and Environment Design (LEED®). A través de la categoría "materiales", como productor de barras y perfiles de acero, Gerdau ha formado parte del 70% de los edificios con certificación LEED en el país, también llamados edificios "verdes". En este marco, la propuesta de valor de Gerdau radica en ofrecer productos sustentables. Para ello se ha enfocado en entregar soluciones que cumplen con todos los estándares de calidad y seguridad y que además tengan el mejor desempeño ambiental de la industria.



# Un Ciclo de Reconocimientos

El ciclo de Gerdau en Chile se ha caracterizado por su excelencia corporativa, habiendo recibido más de

# 70

distinciones entre reconocimientos, premios, sellos de excelencia y figuraciones destacadas en prestigiosos rankings del mercado nacional y extranjero.



Año Reconocimiento Otorgado por



# Gerdau Chile en una Mirada

GRI 102-1 / 102-2 / 102-3 / 102-5 / 102-6 / 102-7 / 102-10

## Propiedad y forma jurídica

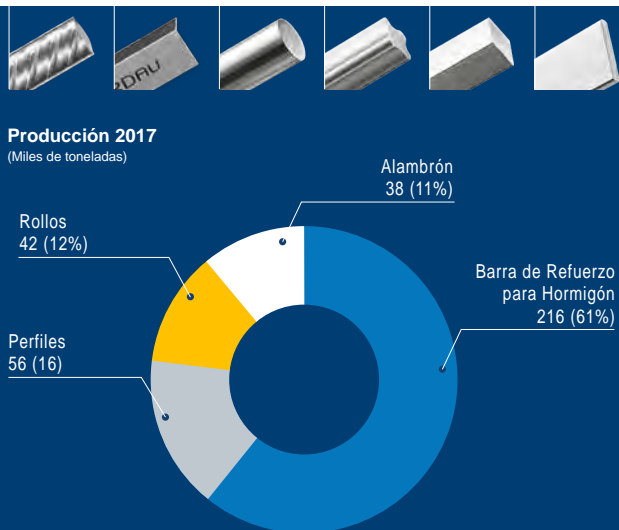
Gerdau AZA S.A.  
 Casa Matriz ubicada en calle La Unión 3070, Renca. Santiago de Chile.  
 Sociedad constituida por medio de escritura pública del 31 de julio de 1963, otorgada en la Notaría de Santiago de Luis Azócar Álvarez. Se inscribió a fojas 6.851 número 3.413 en el Registro de comercio a cargo del Conservador de Bienes Raíces de Santiago, correspondiente al año 1963 y fue publicada en el Diario Oficial el 12 de diciembre de 1963, bajo la razón social Industrias Metalúrgicas AZA S.A. La propiedad de Gerdau pertenece en su totalidad a la sociedad AZA Participaciones.

## Productos

Gerdau es la única empresa nacional que fabrica productos largos de acero a partir del reciclaje de chatarra ferrosa. Entre sus productos principales destacan alambrrón, barras de refuerzo para hormigón, perfiles y rollos. Toda la producción del período se comercializó en el mercado nacional, principalmente en barracas de fierro y distribuidores de materiales de construcción.

### Chatarra Procesada y Producción de Acero

(Miles de toneladas)



## Esquema proceso de fabricación del acero Gerdau



## Instalaciones y Proceso de Producción

Gerdau en Chile dispone de dos plantas industriales. La primera, ubicada en la comuna de Colina, con una capacidad instalada para 520 mil toneladas de productos terminados por año, en esta se recibe y procesa toda la chatarra recolectada para fundirla en el horno eléctrico, cuyo subproducto (palanquilla) ingresa a la zona de Laminación para dar forma a los productos de acero (alambrrón, barras de hormigón y rollos) y proceder con su almacenaje y despacho. La segunda planta, ubicada en la comuna de Renca, con una capacidad instalada para 100 mil toneladas de productos terminados por año, posee una zona de laminación destinada a la producción de barras de hormigón y perfiles. Adicionalmente, Gerdau dispone de tres Centros Regionales para el acopio y procesamiento de chatarra, ubicados en Antofagasta, Concepción y Temuco.



Durante 2017, Gerdau inició la venta de sus negocios en Chile, incluyendo el traspaso de Gerdau AZA S.A. a inversionistas chilenos, la que se concretará durante 2018. En lo referente a su cadena de suministro, tamaño, estructura corporativa y participación de mercado, no tuvo cambios durante el período reportado.

### Escala de la Organización

Datos relevantes	2015	2016	2017
Nº de colaboradores	437	428	420
Índice de accidentabilidad <sup>1</sup>	0,24	0,46	1,43
Cantidad de fatalidades	0	0	0
Productos vendidos (ton) <sup>2</sup>	355.911	340.411	349.396
Ventas netas (miles de pesos)	143.321.596	123.915.249	129.164.322
Nº de operaciones	5	5	5

<sup>1</sup>por cada 100 trabajadores por millón de horas trabajadas.  
<sup>2</sup>venta nacional y exportación.

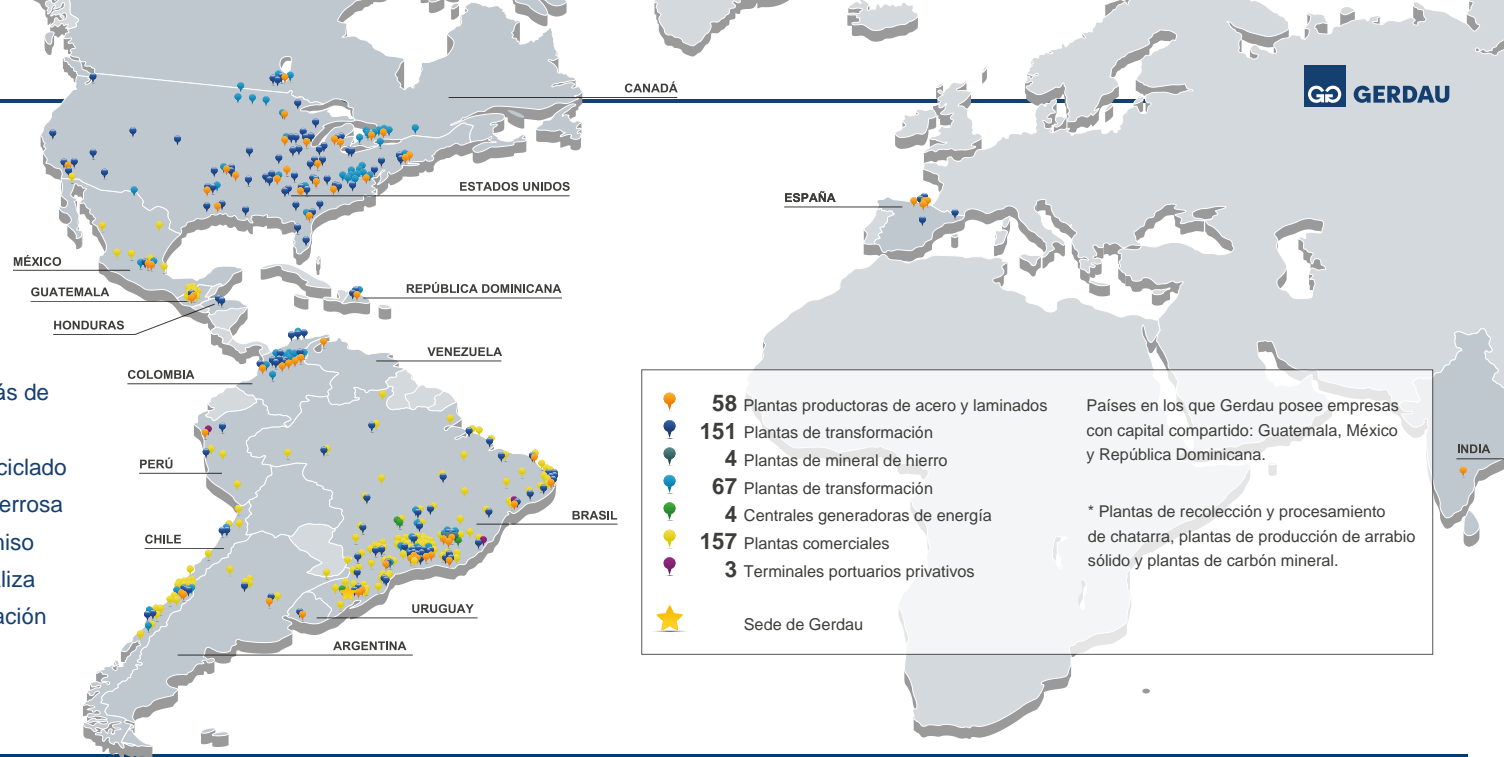
### Participación de Mercado

Cifras del mercado en Miles de Toneladas	2015	2016	2017
Consumo aparente total	2.822	2.607	2.759
Consumo aparente aceros largos	1.430	1.408	1.347
Producción laminado nacional	1.035	1.081	1.062
Consumo aparente mercado actuación (barra de refuerzo, perfiles livianos y alambrrón mesh)	909	871	832
Participación de Gerdau sobre mercado actuación	345	337	340

# Gerdau en el Mundo

GRI 102-4

Gerdau es una empresa con origen en Brasil, líder en el segmento de aceros largos en América. Su historia se remonta a 1901 y actualmente posee operaciones industriales en 14 países, cuenta con más de 45 mil colaboradores y una capacidad de producción instalada sobre 25 millones de toneladas de acero reciclado al año. Gerdau es la organización que más chatarra ferrosa recicla en Latinoamérica, lo que refuerza su compromiso con el desarrollo sostenible. En Chile, la empresa realiza sus operaciones desde 1963 y está bajo la administración de Gerdau desde 1992.



## Cadena de Valor

GRI 102-9 / 203-2 / 301-2 / 308-2

La cadena de valor de Gerdau comienza por el suministro de sus materias primas e insumos, siendo la chatarra ferrosa su principal fuente de abastecimiento. Posterior al proceso de producción, la secuencia continúa con la red de canales de distribución, conformada por 104 clientes, quienes entregan los productos de Gerdau en Chile a los mercados de la construcción, infraestructura, minería, industria y agricultura.

Durante 2017, Gerdau exportó 6.150 toneladas de productos de acero laminado, y 8.500 toneladas de palanquillas.

El 95% de las materias primas e insumos adquiridas por Gerdau provinieron del mercado nacional y el 5% desde mercados extranjeros. Los principales proveedores del negocio fueron 317 chatarreros locales, quienes entregaron 370 mil toneladas de chatarra ferrosa generada desde Arica a Punta Arenas.

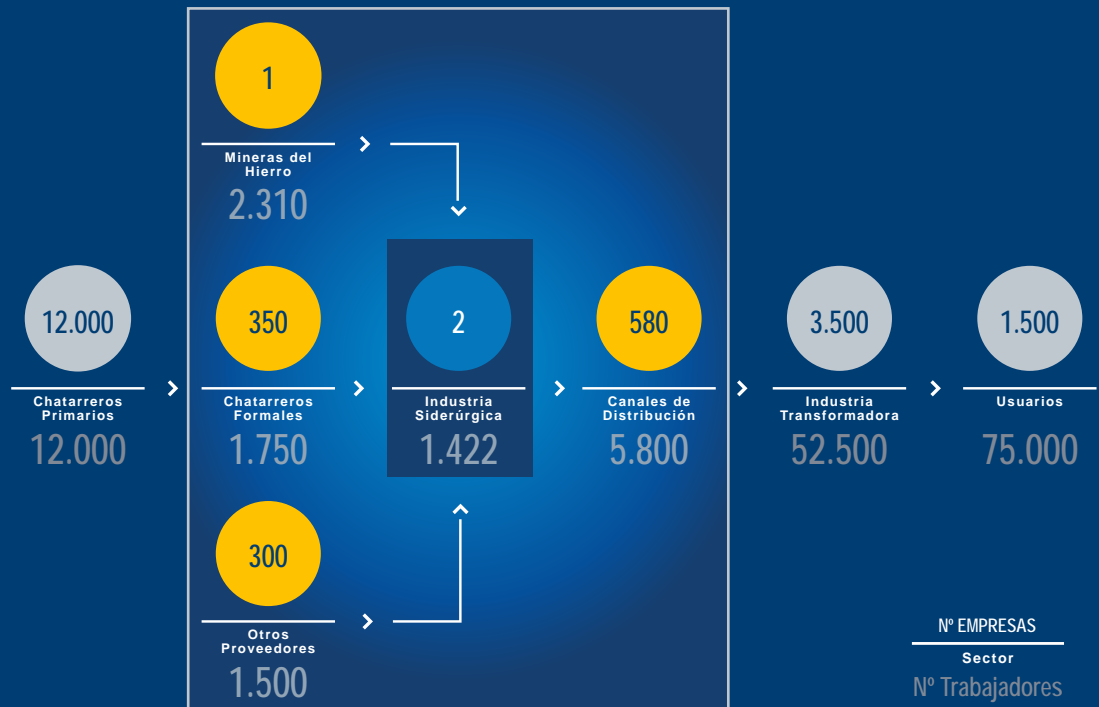
La cadena de suministros no generó impactos negativos de relevancia para la sociedad.

En ello se considera la operación de los centros de reciclaje de propiedad de la empresa ubicados en Antofagasta, Concepción y Temuco. Ellos reciben y compactan chatarra para hacer más eficiente su transporte hacia la planta de fundición en Colina.

A fin de disminuir sus emisiones de GEI generadas por el transporte de la chatarra desde los centros de reciclaje, Gerdau dispone de un programa de logística inversa que busca optimizar las cargas transportadas en los trayectos de ida y vuelta combinando con el despacho de productos. Complementariamente, se trabajó con los transportistas para aumentar el volumen de la chatarra transportada desde los centros de reciclaje a la planta Colina, garantizando una mayor eficiencia en los medios de carga.

Todos los proveedores de servicios de subcontratación son examinados en función de criterios relativos a prácticas laborales y de impacto social.

### Estructura de la Cadena de Valor Laboral SIDERURGIA EN CHILE



# Política de Sostenibilidad

GRI102-12 / 102-13

Gerdau fue pionera en Chile en desarrollar una Política de Sostenibilidad que sirviera de base para definir su accionar tanto económico, como social y ambiental.

Para Gerdau en Chile, la Responsabilidad Social es fundamental para la sostenibilidad del negocio. Incorporamos en nuestra gestión prácticas alineadas con las Directrices Éticas y los Valores definidos por la compañía.

**Nos comprometemos a gestionar de manera responsable las necesidades de nuestros grupos de interés y a actuar siempre bajo los siguientes principios:**

• **RESPONSABILIDAD.** Nos hacemos responsables de los impactos que genera nuestra organización en la sociedad y en el medio ambiente.

• **TRANSPARENCIA.** Proporcionamos y valoramos un ambiente de transparencia en nuestras actividades y decisiones que impactan a nuestros grupos de interés.

• **ÉTICA.** Exigimos que cada Colaborador actúe frente a todos los públicos con principios sólidos, éticos e íntegros, basados en nuestros Valores.

• **LEGALIDAD.** Cumplimos con la legislación vigente y adoptamos voluntariamente normas y directrices internacionales que rigen para nuestra actividad y las adicionales que impone nuestra propia Organización.

• **DERECHOS HUMANOS.** Respetamos todos los derechos humanos.

## Principios e iniciativas externas a las que adhiere Gerdau

Objetivos de Desarrollo Sostenible (ODS) de las Naciones Unidas.

Programa de Gestión del Carbono HuellaChile del Ministerio de Medio Ambiente.

## Asociaciones y organizaciones a las que pertenece Gerdau

### Industria y gremios

- Asociación de Industriales Metalúrgicos y Metalmeccánicos (ASIMET)
- Asociación Latinoamericana del Acero (ALACERO)
- Cámara Chilena de la Construcción (CCHC)
- Círculo de Empresas de Panamericana Norte (CIRPAN)
- Cámara Chileno-Norteamericana de Comercio (AMCHAM)
- Cámara Chileno-Alemana de Comercio (CAMCHAL)
- Cámara Chileno-Brasileña de Comercio (CAMCHAB)
- Instituto Chileno del Acero (ICHA)
- Sociedad de Fomento Fabril (SOFOFA)

### Desarrollo Sostenible

- Acción Empresas
- Chile Green Building Council

### Seguridad

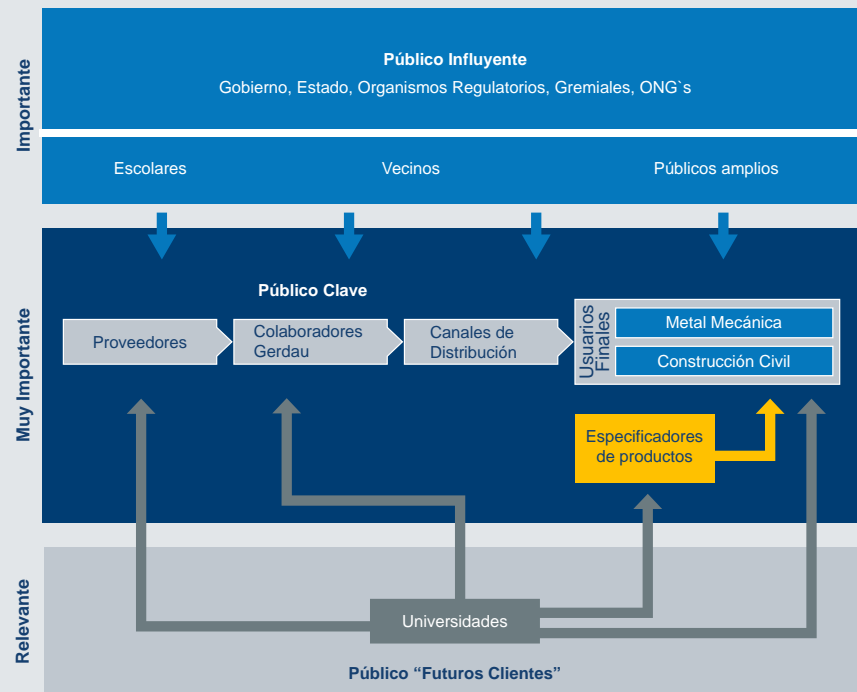
- Asociación Chilena de Seguridad (ACHS)
- Consejo Nacional de Seguridad

# Comprometidos con nuestros grupos de interés

GRI 102-40 / 102-42

Los grupos de interés de Gerdau en Chile se han definido según los objetivos estratégicos de la Compañía y según los impactos que las actividades de producción y su cadena de valor pueden ocasionar en ellos y viceversa. Complementariamente, se dio énfasis al área de influencia en donde la Compañía genera el mayor impacto debido a la operación de sus dos plantas industriales.

## Grupos de Interés según su relevancia para Gerdau en Chile

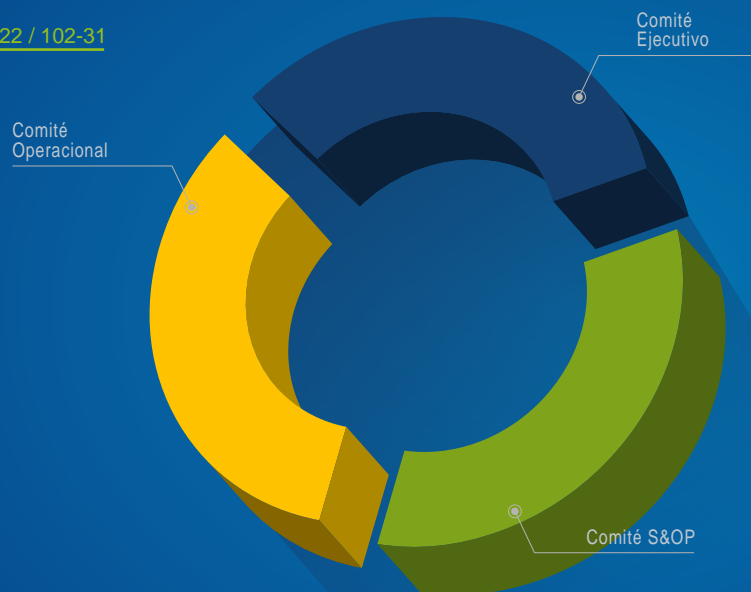




## Administración Corporativa

[GRI 102-18 / 102-19 / 102-20 / 102-21 / 102-22 / 102-31](#)

Gerdau es una sociedad anónima cerrada perteneciente a un accionista unitario, por ello, su administración corporativa es liderada por la gerencia general, apoyada por 7 gerencias de áreas y 23 jefaturas. Las gerencias y jefaturas se organizan en equipos de trabajo o comités para alcanzar una cooperación y coordinación eficiente.



## Ética y Prácticas Anticorrupción

[GRI 102-17](#)

Gerdau posee un Sistema de Gestión en Ética que guía la forma de hacer negocios y de actuar al interior de la organización. Este sistema se basa en el Código de Ética que refuerza los compromisos de la compañía y su actuación responsable con relación a los diferentes públicos: clientes, accionistas, colaboradores y comunidades.

Se aplica a todos los equipos de trabajo de las unidades de Gerdau y está basado en los valores institucionales. Asimismo, Gerdau refuerza permanentemente el Código de Ética entre sus trabajadores a través de entrenamientos e-learning.

Dentro de este sistema existe un Canal de Ética que es un espacio abierto para resolver dudas relacionadas al Código de Ética y a la Directriz Corporativa de Seguridad de la Información. También se utiliza para facilitar denuncias sobre eventuales incumplimientos, los que son analizados en Brasil a nivel corporativo. En 2017, no hubo denuncias de tipo ético registradas en Chile.

El equipo de Auditoría Interna implementa un plan anual de auditorías, mediante las cuales revisa que se cumplan todos los principios, directrices y políticas de la empresa, así como con la normativa vigente. De estas auditorías surgen planes de acción, que son monitoreados por la gerencia, para eliminar los riesgos potenciales.

Complementariamente, todas las operaciones de Gerdau en Chile son analizadas respecto de los riesgos potenciales relacionados con corrupción, incluyendo en el plan anual de auditorías los procedimientos que controlan y fiscalizan el cumplimiento de la norma Sarbanes-Oxley (SOX) adoptada por Gerdau en esta materia.

Durante 2017 no hubo casos de corrupción que hayan afectado a Gerdau en Chile.



## PRINCIPIOS ORGANIZACIONALES

[GRI 102-16](#)

### VISIÓN

Ser global y referente en los negocios en que actúa.

### MISIÓN

Generar valor a nuestros clientes, accionistas, colaboradores y a la sociedad, actuando en la industria del acero en forma sostenible.

### VALORES

Tener la preferencia del **CLIENTE**

**SEGURIDAD** en las personas por encima de todo

**PERSONAS** respetadas, comprometidas y realizadas

**EXCELENCIA** con **SENCILLEZ**

Enfoque en **RESULTADOS**

**INTEGRIDAD** con todos los públicos

**SOSTENIBILIDAD** económica, social y ambiental

## Programa +Probidad

Desde agosto de 2015, Gerdau forma parte del grupo de organizaciones locales que integran el Programa +Probidad de Acción Empresas. Esta iniciativa tiene por objetivo el fortalecimiento de políticas y prácticas relativas a probidad empresarial, tales como: gestión anticorrupción, gestión de conflictos de interés, gestión de libre competencia, y gestión de consecuencias.

Las organizaciones que participan se comprometen a realizar un diagnóstico de sus prácticas empresariales y a mejorar de acuerdo con metas e indicadores de desempeño.



## Valor económico directo generado y distribuido

GRI 102-45 / 201-1 / 201-4

El valor económico generado por Gerdau AZA S.A. en 2017 fue de \$131.663.641 mil pesos. En esta oportunidad, a diferencia de 2016, los costos operacionales y de producción volvieron a la media alcanzada durante la primera mitad de la década, representando un

# 79,6%

del valor generado. Adicionalmente, destaca el incremento en el monto destinado al pago de proveedores de capital, el cual sumado a los costos operacionales y de producción, implicaron un valor superior al valor económico generado en todo el año.

### Impactos económicos indirectos

GRI 203-2

Durante 2017 Gerdau en Chile empleó en sus instalaciones a 420 trabajadores directos. A su vez, impulsó la actividad económica en el mercado del reciclaje nacional a través de una vinculación activa con 317 empresas chatarreras, las cuales expandieron aún más el impacto económico hacia recolectores informales.

La relación de Gerdau con sus proveedores de chatarra se ha fundamentado siempre en la generación de valor. Para ello, fue la primera empresa en implementar un Programa de Desarrollo de Proveedores y mantiene cursos y líneas de apoyo permanentes para fomentar un actuar profesional y sustentable.

Valor económico generado y distribuido	2015 M\$	2016 M\$	2017 M\$
<b>Ingresos totales</b>			
Ventas netas	143.321.596	123.915.249	129.164.322
Ingresos por inversiones financieras	1.822.874	4.559.120	2.499.319
Ingresos por ventas de activos físicos e intangibles	11.800	20	0
<b>Valor económico generado</b>	<b>145.156.270</b>	<b>128.474.389</b>	<b>131.663.641</b>
Costos operacionales / Costo de producción (1)	(119.676.263)	(50.381.754)	(104.746.573)
Pago a proveedores de capital (2)	(3.631.322)	(41.599.994)	(94.456.014)
Salarios y beneficios (3)	(13.293.479)	(3.823.161)	(11.493.168)
Impuestos (4)	(3.113.507)	(3.450.144)	(3.389.996)
Inversiones en la comunidad (5)	(15.421)	(476)	0
<b>Valor económico distribuido</b>	<b>(139.729.993)</b>	<b>(99.255.528)</b>	<b>(214.085.751)</b>
<b>Valor económico retenido</b>	<b>5.426.277</b>	<b>29.218.861</b>	<b>(82.422.110)</b>

(1) Corresponde al total de gastos incurridos en el proceso productivo, incluye costo total acería, operacional laminador Colina, laminador Renca, enderezados Ángulos y enderezados Rollos. Excluye mano de obra.

(2) Corresponde a pagos de dividendo, préstamos bancarios e intereses de préstamos bancarios en 2016

(3) Corresponde a costo por sueldos y beneficios excluyendo capacitaciones.

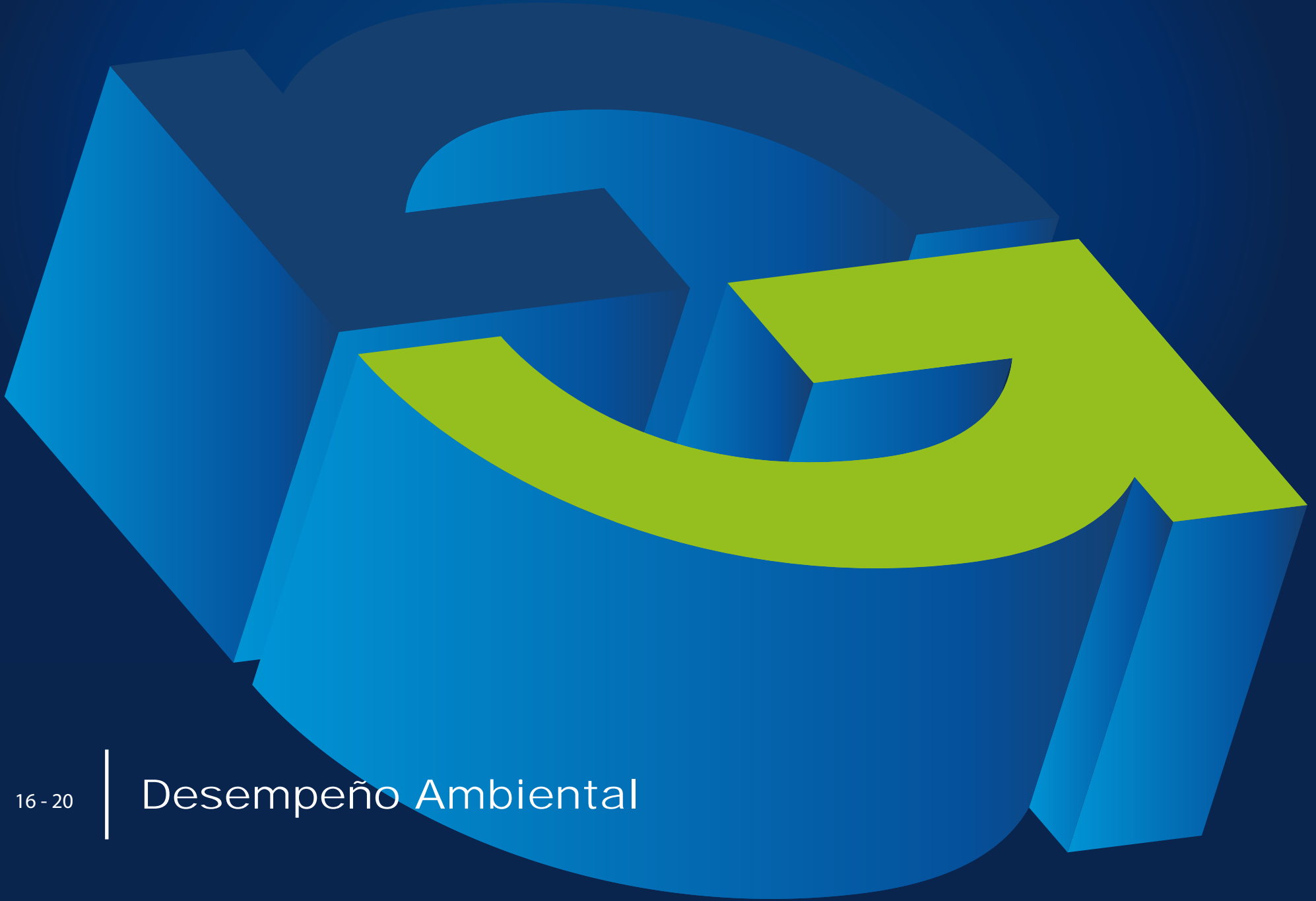
(4) Corresponde al pago de impuestos por concepto de renta, ppm, contribuciones, patentes, entre otros.

(5) Inversiones en responsabilidad social.

Impuesto cancelado al 31 de diciembre de cada año en pesos	2015 M\$	2016 M\$	2017 M\$
Renta	235.879	1.535.785	137.753
PPM	1.646.297	477.658	1.924.978
Contribuciones	289.944	242.649	212.525
Patentes	354.875	403.043	383.036
Otros impuestos pagados (1)	586.511	791.010	731.704
<b>Total</b>	<b>3.113.507</b>	<b>3.450.144</b>	<b>3.389.996</b>

(1) Estos impuestos consideran el impuesto único, la retención de segunda categoría, el impuesto adicional y timbre y estampillas.

Ayuda financiera del estado en pesos	2015 M\$	2016 M\$	2017 M\$
Incentivos o bonificaciones fiscales	-	-	-
SENCE	84.990	71.197	69.199
<b>Total</b>	<b>84.990</b>	<b>71.197</b>	<b>69.199</b>





# Gestión y Cumplimiento Ambiental

GRI 307-1

Gerdau realiza la gestión de los aspectos e impactos ambientales de las plantas de Renca y Colina a través de su Sistema de Gestión Ambiental ISO 14.001. El objetivo es garantizar el monitoreo permanente de todo el proceso productivo, desde la recepción de las materias primas, pasando por la fundición de la chatarra para producir acero líquido, la fabricación del producto final y su despacho, además de la adecuada disposición de los residuos generados.

La gestión ambiental adopta los principios de la mejora continua y se asegura de cumplir todas las exigencias legales. Para cumplir con lo anterior, Gerdau adopta como referencia las buenas prácticas de manufactura disponibles en la industria mundial del acero.

Dentro de la gestión ambiental de Gerdau, están considerados como públicos clave sus colaboradores y las comunidades aledañas a sus instalaciones productivas. En este sentido es relevante el monitoreo y control permanente de sus emisiones a la atmósfera, con énfasis en el material particulado, gases NOx y GEI. Los dos primeros adquieren relevancia debido a las exigentes normas de emisión de la autoridad ambiental para la Región Metropolitana; mientras que los GEI son cuantificados voluntariamente para alinear la gestión de la empresa con los estándares de la Asociación Mundial del Acero (WSA) y reducir su impacto sobre el cambio climático.

Además de las emisiones de gases y partículas, la generación de ruido, especialmente del patio de chatarra, es otro de los aspectos ambientales relevantes para la gestión de Gerdau.

## Inversiones ambientales

Desde 1999 a la fecha, Gerdau ha invertido más de US\$ 30 millones de dólares en tecnología de punta para controlar, reducir y mitigar sus impactos ambientales. Hoy, planta Colina cuenta con un sistema de gestión de ruido de última generación, que incluye pantallas acústicas de mitigación, una red de monitoreo en línea, además dispone de un sistema de captación de emisiones en el horno de arco eléctrico, y de un sistema de monitoreo de la calidad del aire, entre otras inversiones ambientales.



Durante el periodo reportado, Gerdau no recibió reclamos de vecinos en materia ambiental. Sí tuvo una multa por emisiones visibles durante el proceso de oxicorte de chatarra en el Centro de Reciclaje de Antofagasta.

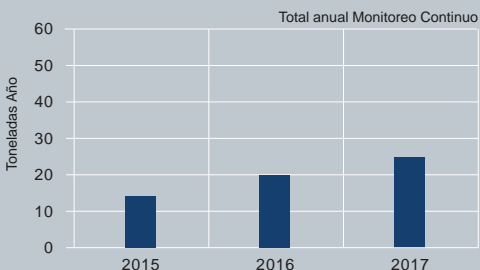
# Emisiones y Cambio Climático

GRI 305-1, 305-2, 305-3, 305-4, 305-5, 305-6, 305-7

La fundición de chatarra en el horno de acería es la principal fuente de emisión de material particulado y de gases NOx de Gerdau, por ello se dispone de un sistema de monitoreo continuo, validado por la Superintendencia de Medioambiente.

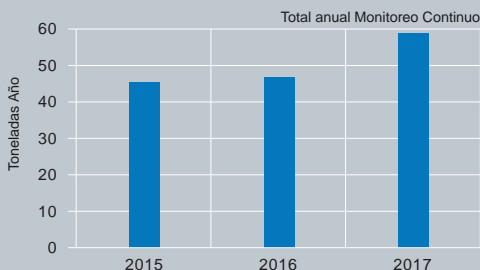
## Emisiones MP Anuales Acería

Meta anual 34,6 toneladas



## Emisiones NOx Anuales Acería

Meta anual 63,2 toneladas



Desde 2009 Gerdau mide y reporta sus emisiones de GEI y su huella de carbono. Cabe destacar que fue la primera empresa siderúrgica chilena en adoptar esta iniciativa.

La huella de carbono de los productos de Gerdau en Chile es considerablemente menor a la que viene incorporada en los productos importados que ingresan al país.

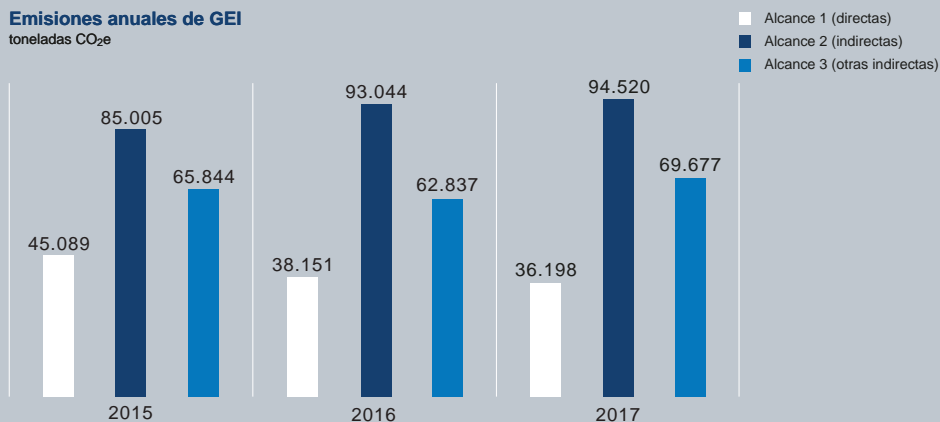
Durante 2017, Gerdau emitió 200.395 toneladas de CO<sub>2</sub> equivalentes, valor estimado según la metodología de la WSA, incrementando en un 3,3% sus emisiones en relación con el

periodo 2016. El alza más relevante estuvo en el grupo de emisiones de tercer alcance, asociadas al transporte de carga. El incremento de la producción de Gerdau en 2017 respecto al 2016 fue de un 5,2% demostrando el desacople entre sus procesos y las emisiones de GEI.

Respecto a la intensidad de las emisiones de GEI (ton CO<sub>2</sub>e/ton acero), la huella de carbono de los productos fue 0,55 toneladas de CO<sub>2</sub> equivalente por tonelada de producto, ponderando las emisiones de barras, perfiles y rollos de acero. Este resultado fue levemente inferior a las 0,56 toneladas de CO<sub>2</sub> equivalente de 2016.

## Emisiones anuales de GEI

toneladas CO<sub>2</sub>e



# Energía y Eficiencia

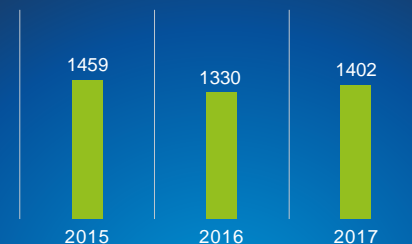
GRI 302-1, 302-3, 302-4

La energía es el insumo operacional más sensible en las plantas industriales de Gerdau en Chile, en especial en la planta Colina debido a la elevada demanda de electricidad por parte del horno de arco eléctrico.

Durante 2017 el consumo energético por tonelada de acero producida fue de 1.402 KWh. El 51% correspondió a electricidad, un 34,5% fue aportada por combustibles fósiles, y un 14,5% por los insumos metálicos incorporados al proceso de fundición.

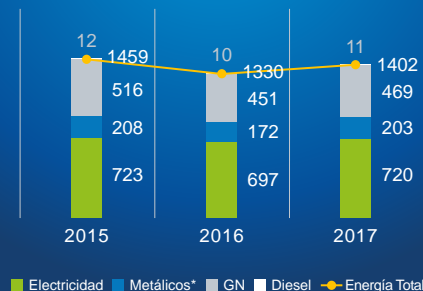
## Consumo Energía Total

(en kWh/t)



## KWh/t según tipo de fuente

(en kWh/t)



## Residuos y Valorización

GRI 306-2 / 306-3 / 306-4

En 2017, Gerdau en Chile recuperó y recicló más de 370 mil toneladas de chatarra, evitando una considerable contaminación a los suelos y napas de nuestro país. Además, Gerdau dispone de un programa de manejo y valorización de los residuos generados por sus propios procesos de producción. En 2017 se valorizó el 83,8% de los residuos sólidos, cifra superior en un 8,4% respecto al periodo 2016.

La cantidad de residuos peligrosos generados fue de 6.179 toneladas, 1,3% más que el periodo anterior.

Los destinos de valorización de los residuos fuera de Gerdau fueron: compostaje, reciclaje, reutilización industrial, y uso como combustible.

Residuos sólidos generados	2015 toneladas	2016 toneladas	2017 toneladas
No peligrosos	64.060 (90%)	57.750 (90,5%)	57.033 (91%)
Peligrosos	7.132 (10%)	6.099 (9,5%)	6.179 (9%)
<b>Total</b>	<b>71.192</b>	<b>63.849</b>	<b>67.877</b>

Residuos sólidos gestionados	2015 toneladas	2016 toneladas	2017 toneladas
Valorizados	55.452 (77,9%)	52.474 (82,2%)	56.860 (83,8%)
Dispuestos en rellenos de seguridad	15.654 (22%)	11.280 (17,7%)	10.844 (16%)
Dispuestos en relleno sanitario	86 (0,1%)	95 (0,1%)	173 (0,2%)

Residuos No peligrosos	2015 toneladas	2016 toneladas	2017 toneladas	Destino
Pallets	83	61	99	Biomasa
Cartones	5	13	8	Cartón corrugado
Orgánico jardín	142	105	94	Compostaje
Polvo Prensa Vezzani 1023	3.237	2.108	1.025	Relleno de seguridad
Polvo Prensa Vezzani 1225	3.211	1.525	2.022	Relleno de seguridad
Lodos Riles	210	296	681	Combustible alternativo
Grasas casino	84	64	48	Compostaje
Laminilla	5.997	6.605	6.469	Materia prima cemento
Lodo laminilla	2.202	2.360	2.144	Combustible alternativo
Sacos big-bags	25	23	29	Relleno de seguridad
Domésticos	86	95	173	Relleno Sanitario
Polvo barrido de calles	177	131	184	Relleno de seguridad
Escoria HE	41.194	34.732	38.239	Recuperación metálica
Escoria HC	5.394	8.084	8.372	Recuperación metálica
Refractarios hornos	579	460	502	Relleno de seguridad
Polvo cámara de combustión	1.227	993		Relleno de seguridad

Residuos No peligrosos	2015 toneladas	2016 toneladas	2017 toneladas	Destino
Polvo filtro de mangas	6.883	5.780	5.916	Relleno de seguridad
Polvo ciclón	108	165	69	Relleno de seguridad
Polvo Nave	207	95	192	Relleno de seguridad

Durante 2017 no se generaron derrames significativos de sustancias dentro de los procesos.

## Otros Aspectos Ambientales

### RUIDO

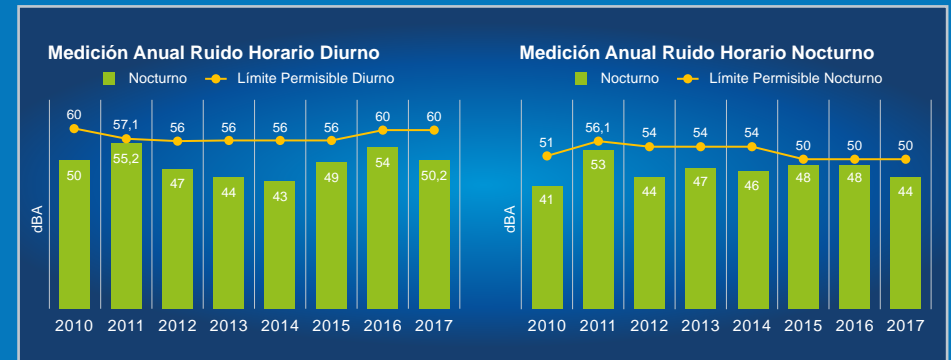
GRI 413-1 / 413-2

En el proceso productivo de Gerdau existe generación de ruido durante los movimientos de carga, descarga y procesamiento de chatarra, fundición de la chatarra y en la fabricación de los productos terminados y movimientos que se realizan para su despacho.

Gerdau ha desarrollado acciones concretas para mitigar el impacto de sus emisiones de ruido, ya que la Planta Colina se localiza a unos 600 metros al poniente de sitios residenciales. Entre estas medidas, destaca la realización de un estudio de fuentes de emisión de ruido y su comunicación a los vecinos. Esto implica un monitoreo mensual en el Condominio El Algarrobal, como parte de un compromiso adquirido por la empresa de mantener el nivel de ruido por debajo de los 60 dB en horario diurno y de los 50 dB en el nocturno.

Además, en los últimos años Gerdau ha invertido US\$538.000 en la mejora del monitoreo continuo de ruido emitido en la planta, la instalación de un túnel acústico en el sector de carga de la cesta, y barreras acústicas en las zonas de prensas.

Las inversiones realizadas en los últimos años y una capacitación permanente de los operadores, permitió en 2017 mantener las emisiones de ruido diurno y nocturno por debajo de los límites acordados.



### AGUA

GRI 303-1 / 303-2 / 303-3 / 306-1

## En 2017, Gerdau utilizó 572.461 m³ de agua,

de los cuales 537.523 m³ se consumieron en la planta Colina y 34.938 m³ en la planta de Renca. En Planta Colina el agua fue obtenida desde pozos de captación para los cuales la empresa dispone de derechos de aprovechamiento. El agua consumida en el proceso productivo es procesada en plantas de tratamiento y luego reutilizada.

En Planta Renca el agua es suministrada por la empresa sanitaria y descargada al alcantarillado conforme a la normativa aplicable.

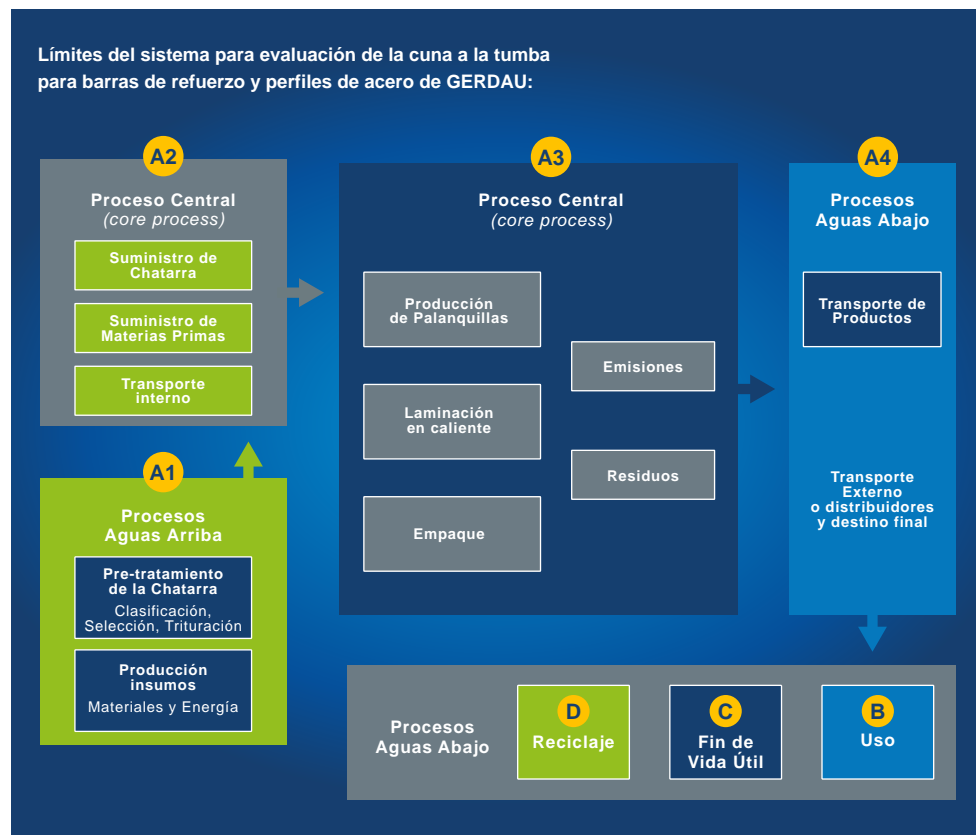
Durante 2017 se reutilizaron 527.531 m³ del agua total consumida. El volumen no recirculado fue dispuesto cumpliendo con los parámetros de calidad exigidos por la autoridad ambiental.

## Impactos Ambientales de Productos

GRI 102-11 / 413-1 / 416-1

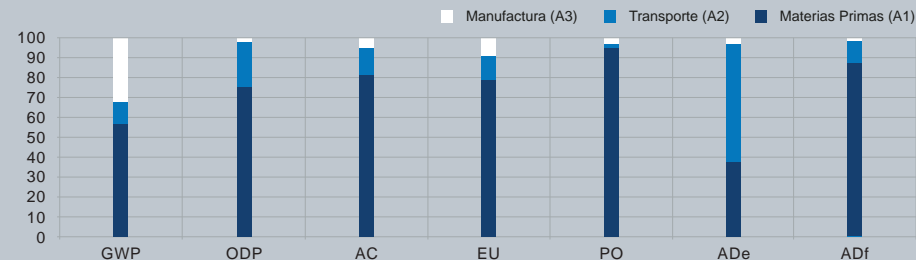
Gerdau ha sido pionera en fomentar en Chile la construcción sustentable a través de su aporte al proceso de la certificación Leadership in Energy and Environment Design (LEED®). A través de la categoría “materiales”, como productor de barras y perfiles de acero, Gerdau ha formado parte del 70% de los edificios con certificación LEED en el país, también llamados edificios “verdes”. En este marco, la propuesta de valor de Gerdau radica en ofrecer productos sustentables. Para ello se ha enfocado en entregar soluciones que cumplen con todos los estándares de calidad y seguridad y que además tengan el mejor desempeño ambiental de la industria.

A fines de 2016, Gerdau finalizó el nuevo estudio de Análisis de Ciclo de Vida (ACV) de sus productos de acero, con énfasis en barras y perfiles. En esta oportunidad, el ACV se alineó con un nuevo modelo de ecoeficiencia y permitió la publicación de la Declaración Ambiental de Producto (DAP) según las directrices del programa internacional EPD System. Las DAP son parte de los requerimientos que deben cumplir los materiales para la construcción en la nueva versión 4 de la certificación LEED.



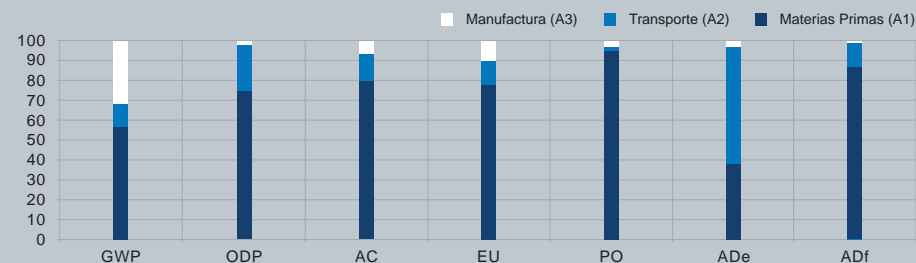
La producción de barras de acero 100% reciclado de Gerdau la convierten en la empresa que puede aportar más puntos para la certificación LEED.

Contribución de las etapas presentes en el ACV de 1 tonelada de barra de refuerzo:



GWP: calentamiento global, ODP: degradación de la capa de ozono, AC: acidificación del suelo y agua, EU: eutrofización, PO: generación de ozono fotoquímico, ADe: agotamiento de recursos abióticos (elementos), ADf: agotamiento de recursos abióticos (combustibles fósiles).

Contribución ambiental de las etapas del ciclo de vida de 1 tonelada de perfiles de acero:



GWP: calentamiento global, ODP: degradación de la capa de ozono, AC: acidificación del suelo y agua, EU: eutrofización, PO: generación de ozono fotoquímico, ADe: agotamiento de recursos abióticos (elementos), ADf: agotamiento de recursos abióticos (combustibles fósiles).

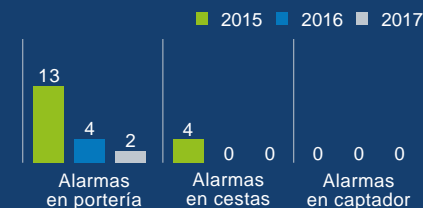
## Radiactividad

En Gerdau el control de la radiactividad tiene por objetivo asegurar que sus productos estén libres de partículas radiactivas. Esto es certificado por CESMEC mediante un sello de producto limpio, dando cumplimiento al procedimiento PCE-001/2007 "Procedimiento de control de producto limpio libre de contaminación".

Para asegurar que las barras laminadas están libres de radiación, además, IDIEM que cuenta con un laboratorio al interior de la planta Colina, realiza periódicamente mediciones al producto final.

Para dar cumplimiento a la Ley de Seguridad Nuclear N° 18.302, la planta Colina dispone de portales para la detección de radiactividad cuando la chatarra ingresa, luego cuando es cargada en el horno y finalmente en el sistema de captación de humos de Acería.

Detección alarmas radiactivas (N°)



**Durante 2017, hubo 2 alarmas radiactivas en el pórtico de acceso de los camiones abastecedores de chatarra, activando el protocolo de seguridad correspondiente.**



# Salud y Seguridad en el Trabajo

GRI 403-1 / 403-2 / 403-3 / 403-4

Gerdau ha perseverado en reforzar un comportamiento seguro dentro de sus operaciones para disminuir los accidentes con tiempo perdido y su tasa de severidad. Desde 2004 no ha tenido accidentes fatales y durante 2017 registró un índice de accidentabilidad de 1,43 por cada millón de horas trabajadas, mientras que la industria alcanzó una accidentabilidad de 5,39 por cada millón de horas trabajadas. La tasa de gravedad de los accidentes en Gerdau para personal propio fue de 26 días perdidos por cada millón de horas trabajadas, mientras que en el caso de trabajadores contratistas fue de 117 días perdidos por cada millón de horas trabajadas.

En paralelo a las acciones desarrolladas por la Gerencia de Seguridad Industrial y Salud Ocupacional, durante 2017, los dos Comités Paritarios fueron claves en el cumplimiento de los objetivos en seguridad. Cada comité representa a los trabajadores de las plantas de producción, siendo conformados por 12 integrantes elegidos por votación de todos los trabajadores. El 100% de los trabajadores de ambas plantas industriales de Gerdau en Chile está representado por comités paritarios.

Indicadores de desempeño en salud	2015	2016	2017
<b>Eventos con primeros auxilios</b>			
Primeros Auxilios Gerdau	29	7	27
Primeros Auxilios Contratistas	12	9	28
<b>Total</b>	<b>41</b>	<b>16</b>	<b>55</b>

Indicadores de desempeño en seguridad	2015	2016	2017
Tasa de frecuencia total de lesiones registrables	18	19	50
Tasa de frecuencia de lesiones con tiempo perdido	1,4	3,2	4,4
Tasa de severidad de lesiones incapacitantes	20,5	166	127
Fatalidades	0	0	0
Días perdidos	30	208	143

Gerdau cuenta con una directriz de Gestión de Salud y Seguridad en el trabajo, que entrega los lineamientos para la construcción de un ambiente libre de accidentes y establece las herramientas utilizadas para gestionar la prevención riesgos y enfermedades profesionales. Lo anterior se complementa con la estrategia de prevención de riesgos basada en el modelo de las tres barreras:

- Condiciones físicas
- Gestión administrativa
- Gestión comportamental

Tanto la directriz, como la estrategia y los proyectos estratégicos de seguridad son monitoreados mediante listas de chequeo específicas de verificación, evaluando su desempeño y estableciendo planes de acción con las brechas detectadas.

Durante 2017, esta directriz se actualizó, dándole un enfoque hacia los eventos de alto potencial, alineando la estrategia de prevención de accidentes con este requerimiento.

En 2016 se implementaron dos nuevos riesgos críticos relacionados a los procesos de Gerdau:

- Protecciones de máquinas
- Manipulación de chatarra

En 2017, el nivel de avance fue de un 7% y 82% respectivamente. El primero de ellos propuso varios desafíos de carácter ingenieril a fin de eliminar los riesgos existentes en los laminadores de Renca y Colina, implementando sistemas de automatización y de retiro de exposición al riesgo de los operadores.

**En materia de gestión comportamental en 2017 se alcanzó un nivel de cumplimiento de un**

# 73%

**respecto a una meta del 80%.**

## Campaña Actitud Segura

Gerdau le da un valor principal a la seguridad de sus colaboradores, como ejemplo de ello es que en 2017 continuó la campaña interna Actitud Segura, cuyo objetivo es motivar la práctica de un comportamiento seguro entre los colaboradores tanto a nivel profesional como personal.

**En 2017 se realizaron las siguientes campañas:**

- 3 causas de los accidentes
- Cuidado de manos
- Invierno seguro (Vacunación)
- Caídas a distinto nivel
- Caída de objetos
- Transporte seguro chatarreros
- Radiación UV
- Mente en la tarea

Durante 2017, la Brigada de Emergencia de Planta Renca concluyó el programa de reentrenamiento para sus integrantes, reforzando conceptos básicos de actuación frente a emergencias. En la Planta Colina se inició el mismo programa alcanzando a perfeccionar más del 30% del total de brigadistas.

### Capacitación en Seguridad Laboral 2017

Nombre curso	N° Horas	Trabajadores
Protocolo de Exposición Ocupacional a Ruido	17	158
TMERT	15	161
Uso y manejo de extintores (Teórico-Práctico)	21	119
Protocolo Radiación UV	14	142
Plan de Emergencia		246
<b>Total</b>	<b>67</b>	<b>826</b>

## Salud ocupacional

La gestión en salud ocupacional permitió reducir desde 340 a 294 el número de accidentes y enfermedades profesionales. El Programa Promoción de Salud realizó 209 exámenes de riesgos críticos a trabajadores propios y de contratistas.

Atenciones realizadas en Policlínico de Gerdau	2015	2016	2017
Accidentes, Enfermedades Profesionales y controles	587	340	294
Exámenes Riesgos Críticos	560	106	209
Campaña Vacunación	496	226	184
Morbilidad común y controles	500	130	312
Otros - Reintegros	275	36	44
<b>Total atenciones</b>	<b>2418</b>	<b>838</b>	<b>1043</b>

## Gestión de Personas

GRI 102-8 / 202-1 / 401-1 / 401-2 / 401-3 / 405-2

Gerdaul, a través de la gestión de personas y desarrollo organizacional, busca garantizar, con prioridad absoluta, un ambiente seguro para trabajar, proporcionar oportunidades de desarrollo y crecimiento, y crear un ambiente de trabajo agradable, estimulante y de comunicación abierta.

Los procesos y herramientas de gestión de personas tienen éxito cuando se traducen en buenos resultados para el negocio y afectan positivamente la vida de las personas. Una administración eficiente del capital humano requiere atender a la competitividad externa, la equidad interna, el equilibrio entre el trabajo y la familia, las posibilidades de carrera y el desarrollo de un grato ambiente de trabajo que permita que los colaboradores entreguen su mayor potencial a la organización.



### Renta mínima 2017

Femenino	\$ 457.757
Masculino	\$ 418.039
Renta Mínima Chile 2017	\$ 270.000



#### Características de la dotación

Dotación por nivel	2015		2016		2017	
	Femenino	Masculino	Femenino	Masculino	Femenino	Masculino
Vendedor	2	4	2	4	1	5
Administrativo	44	46	37	48	32	53
Ejecutivo	9	40	9	35	8	30
Operacional	0	292	6	286	4	287
<b>Total</b>	<b>55</b>	<b>382</b>	<b>54</b>	<b>373</b>	<b>45</b>	<b>375</b>

Dotación por edad	2015		2016		2017	
	Femenino	Masculino	Femenino	Masculino	Femenino	Masculino
Menores de 30	9	47	6	49	6	47
entre 30 y 40	25	124	26	114	24	124
entre 40 y 50	11	100	12	92	9	96
Mayores de 50	10	111	10	118	6	108
<b>Total</b>	<b>55</b>	<b>382</b>	<b>54</b>	<b>373</b>	<b>45</b>	<b>375</b>

Dotación por región	2015		2016		2017	
	Femenino	Masculino	Femenino	Masculino	Femenino	Masculino
Antofagasta	1	6	1	6	1	5
Concepción	1	3	1	2	1	3
Temuco	1	2	1	3	1	3
Viña del Mar	0	0	0	0	0	0
Colina	32	265	30	261	28	263
Renca	20	106	21	101	14	101
<b>Total</b>	<b>55</b>	<b>382</b>	<b>54</b>	<b>373</b>	<b>45</b>	<b>375</b>

#### Nuevas contrataciones

Dotación por nivel	2016		2017	
	Femenino	Masculino	Femenino	Masculino
Vendedor	0	2		
Administrativo	4	15		
Ejecutivo	1	3		
Operacional	1	39		
<b>Total</b>	<b>6</b>	<b>59</b>		

Dotación por edad	2016		2017	
	Femenino	Masculino	Femenino	Masculino
Menores de 30	2	19		
entre 30 y 40	4	21		
entre 40 y 50	0	15		
Mayores de 50	0	4		
<b>Total</b>	<b>6</b>	<b>59</b>		

Dotación por región	2016		2017	
	Femenino	Masculino	Femenino	Masculino
Antofagasta	0	0		
Concepción	0	1		
Temuco	0	2		
Viña del Mar	0	0		
Colina	6	41		
Renca	0	15		
<b>Total</b>	<b>6</b>	<b>59</b>		

## Atracción e Integración

Creemos que las personas son nuestro mayor diferencial. Dentro del proceso de Atracción e Integración se encuentra el reclutamiento y selección de personal, cuyo objetivo es contratar a los mejores profesionales para atender las demandas actuales y futuras del negocio.

Con el fin de apoyar el desarrollo profesional de los colaboradores, la empresa prioriza el reclutamiento interno a la hora de cubrir un cargo vacante. De no encontrar candidatos con el perfil requerido, se opta entonces por el reclutamiento externo.



## Sindicatos

GRI 102-41

Gerdau reconoce la representatividad de las entidades sindicales, constituidas en conformidad con la legislación local. El relacionamiento con los sindicatos es fundamental para contar con una buena relación en el trabajo. Se cuenta con planes de trabajo conjunto y con calendario de reuniones para el cumplimiento de los objetivos. Actualmente existe un sindicato unificado a contar de agosto. El sindicato contiene 309 socios, que considera 24 mujeres sindicalizadas.

## Innovación y Gestión

El objetivo es asegurar que la organización utilice las mejores prácticas, buscando la excelencia operacional. Para esto se requiere metodología, líderes comprometidos y colaboradores capacitados y motivados. En este sentido, dentro de los programas más relevantes que se desarrollan en Gerdau, están el Grupo de Solución de Problemas (GSP) y el programa Ideas.

Los GSP son equipos temporales de trabajo, de entre tres y siete participantes, entrenados para la solución de problemas utilizando la metodología Método de Análisis de Solución de Problemas (MASP).

### Objetivos Programa GSP:

- Promover mejoras en los resultados y contribuir para el alineamiento de las metas.
- Estimular el trabajo en equipo, la iniciativa y participación de todos.
- Aplicar la metodología para la solución de problemas.
- Promover el compromiso de todos frente a las metas de la empresa.
- Proporcionar el crecimiento y desenvolvimiento de las personas.
- Reconocer y remunerar las contribuciones diferenciadas de los equipos.

El Programa Ideas invita a presentar en forma escrita una propuesta para mejorar un objeto, una actividad o un proceso de la empresa. El proyecto puede ser presentado por un colaborador o por un grupo de hasta tres personas.

GSP 2017	1
Personas participantes GSP 2017	6
Buenas Ideas 2017	159
Personas participantes Buenas Ideas 2017	74

**Durante 2017, las iniciativas del Grupo de Solución de Problemas y Programa Ideas permitieron un ahorro operacional de US\$661.800.**

En 2017, en un ambiente de cambios y nuevos desafíos, se comenzó a gestar el área de Innovación con la constitución del Comité de Innovación, compuesto por ejecutivos de la organización. Su primera misión fue plantear que los proyectos de innovación se enfocaran en clientes y proveedores y que estuvieran alineados con el negocio.

Para su materialización se formaron dos equipos multidisciplinarios de colaboradores por cada uno de los desafíos, para lo cual se debió realizar una selección ante el gran número de postulantes. Estos equipos luego de un periodo de investigación, comprensión de sus desafíos y aprendizaje de nuevas metodologías de trabajo, lograron identificar los puntos más relevantes en cada caso, generar proyectos y actualmente se encuentran realizando prototipos para afrontar de la mejor forma cada uno de ellos.



## Compensación

La Gestión de la Compensación trae consigo enormes beneficios para el bienestar del personal y en el clima laboral, lo que redundará en una mayor producción para el negocio. El desafío de la compañía es ofrecer sistemas de remuneración fija y variable que atraigan, retengan, valoricen y estimulen a personas y equipos reconociendo desempeños y contribuciones diferenciadas. Lo anterior se logra desarrollando descripciones y evaluaciones de cargo. En un periodo de 5 meses, entre finales de 2017 y principios de 2018, se levantaron 100 descripciones de cargo con foco en las áreas de operaciones y asuntos institucionales cumpliendo a cabalidad el proyecto sobre la materia.

## Desempeño, desarrollo y carrera

GRI 404-1 / 404-2 / 404-3

La política de desempeño tiene como objetivo incrementar los resultados de la empresa, a través del alcance de metas desafiantes para los colaboradores, y que estén alineadas a la estrategia del negocio, generando incentivos de desarrollo medibles y un ciclo de crecimiento continuo. Asimismo, establece que el 100% de las personas debe ser evaluada al menos una vez al año, estableciendo una retroalimentación con la jefatura directa.

El Mapeo de Competencia de Operadores y Administrativos es una importante herramienta que tiene el objetivo de medir el grado de adherencia de este público a los comportamientos alineados a nuestros valores y cultura. También favorece el autoconocimiento, auxilia en la identificación de puntos fuertes y oportunidades de mejora y en la elaboración del plan de desarrollo.

Con respecto al desarrollo de ejecutivos, la compañía tiene establecido el mapa de competencias 360°, en el cual es posible capturar la retroalimentación de diferentes fuentes evaluadoras con relación a los comportamientos observados en el día a día, teniendo como referencia las competencias establecidas en la empresa. Sus resultados ofrecen entradas para la construcción de un plan de acción que busca impulsar el desarrollo y, consecuentemente, garantizar mejores resultados para la

compañía, como así perpetuar estándares de comportamiento en consonancia con sus Valores y Cultura.

Un aspecto importante para el desarrollo de los colaboradores es el proceso de capacitación, el que se encuentra alineado a los objetivos estratégicos y busca desarrollar las competencias de los colaboradores que tengan relación con el negocio, y que incidan en la mejora de los resultados organizacionales.

Durante 2017, la inversión mediante franquicia SENCE ascendió a \$28.496.949, con un total de 9.460 horas, dando un promedio anual de 20 horas por trabajador.

Para Gerdau es fundamental promover un ambiente organizacional basado en la cultura y valores que mejore la gestión de personas y comprometa a los colaboradores hacia los desafíos y metas que se presenten.

En agosto de 2017 se realizó la encuesta de opinión, la que permitió obtener información de las percepciones de los colaboradores sobre prácticas, procesos internos, gestión, liderazgo y, por consiguiente, el compromiso de los colaboradores con la empresa, posibilitando informaciones para la mejora de la gestión de las personas y del ambiente organizacional. Se logró una adhesión de un 55%, y una favorabilidad de 65%.



## Deporte, Cultura y Bienestar

Deporte, Cultura y Bienestar identifican a la empresa y estas actividades se realizan a través del Club Gerdau, que cuenta con modernas instalaciones que incluyen:

- Cancha de fútbol
- Gimnasio con multicancha
- Sala de máquinas
- Cancha de tenis
- Quincho para eventos internos

Durante 2017 se organizaron actividades, tanto en las instalaciones propias del Club Gerdau como en las distintas áreas de la empresa. Destaca entre ellas la pausa activa, un programa de ejercicios de 5 minutos que se realiza en el lugar de trabajo, para evitar dolencias y/o patologías físicas derivadas de la actividad específica que desarrolla el colaborador.

También funciona un taller de música, donde participan 10 colaboradores, quienes preparan repertorios para fiestas, eventos y actividades que se presenten durante el año.

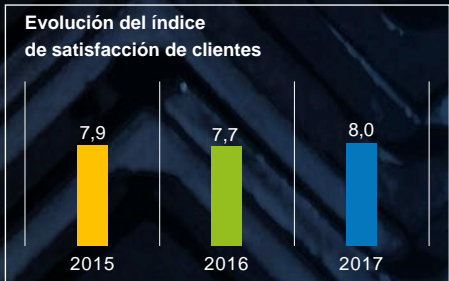
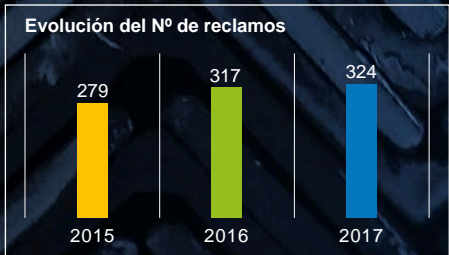
Aprovechando las vacaciones de invierno se invita a los hijos de los colaboradores a participar de un taller de música y distintas actividades deportivas y recreativas.

Durante todo el año el Club Gerdau organiza diferentes actividades deportivas como spinning, campeonatos de fútbol y baby fútbol, torneos de basquetbol, trekking, MTB, y pesca.

# Responsabilidad sobre sus Productos

## Asesoría técnica para clientes

Para mejorar la calidad de sus productos y servicios, Gerdau fomenta las relaciones de confianza y de cooperación técnica con sus clientes y proveedores. Todos sus productos fabricados en Chile pasan por rigurosas pruebas de calidad, siendo certificados por un ente externo, asegurando que cumplen con las normas NCh203 Of.2006 y NCh204 Of.2006, las cuales establecen los requisitos a cumplir por los aceros destinados a estructuras de usos generales y obras de hormigón armado, respectivamente.



## Relación con Comunidades

Históricamente, Gerdau ha tenido un compromiso activo con las comunidades cercanas a sus instalaciones. Durante el período se trabajó con el Centro de Encuentro del Adulto Mayor (CEAM) de Renca. Este es un lugar de encuentro ambulatorio para personas mayores autovalentes, que se encuentran en una situación social delicada. Durante 2017, el grupo de colaboradores que conforman el Voluntariado Gerdau participaron en la celebración de Fiestas Patrias y de Navidad para este grupo de personas.



Una de las campañas emblemáticas de Gerdau con la comunidad es la Destrucción de Armas, la cual desarrolla en conjunto con la Dirección General de Movilización Nacional. En 2017, el horno de acería fundió

# 8.597

armas provenientes del decomiso por parte de la Autoridad y del Convenio con la Armada de Chile para la destrucción de armamento obsoleto.



GRI 102-51 / 102-52

Por décimo cuarto año consecutivo, Gerdau en Chile publica su Reporte Anual de Sostenibilidad como un compromiso hacia sus grupos de interés. Este instrumento es utilizado como un canal de comunicación con todas las audiencias interesadas en algún aspecto del negocio y del desempeño anual de la Compañía.



## Acerca del Reporte

GRI 102-49 / 102-50 / 102-54 / 102-56

El Reporte considera el desempeño ambiental, económico y social de Gerdau en Chile para sus dos plantas industriales ubicadas en las comunas de Colina y Renca, sus tres centros de reciclaje de chatarra ubicados en las ciudades de Antofagasta, Concepción y Temuco, y la comercialización de los productos de acero fabricados. El período reportado fue el año calendario 2017.

El Reporte fue desarrollado "en conformidad Esencial" según los principios de la nueva guía 2018 de la Global Reporting Initiative (GRI), asociada a la identificación de los impactos en la cadena de valor. Los indicadores reportados fueron obtenidos desde el sistema de información SAP-R3 de la Compañía, y su listado se presenta en la última sección del Reporte.

El Reporte no fue verificado por una tercera parte, sin embargo, para garantizar la fiabilidad de la información, se trabajó con un equipo consultor externo, quienes recurrieron a cada una de las fuentes garantes de la información reportada. El mismo equipo consultor permitió garantizar el proceso de la materialidad y los principios de claridad, precisión y equilibrio solicitados por la GRI.

### Contacto sobre el Reporte

GRI 102-53

**Daniela González López**  
 Jefe de Medio Ambiente y Sostenibilidad  
 Gerencia de Asuntos Institucionales  
 Teléfono: +56 22677 9578  
 E-mail: daniela.gonzalez@gerdau.com

# Materialidad del Reporte

GRI 102-43 / 102-44 / 102-46 / 102-47

El proceso de materialidad del Reporte consideró una secuencia de 4 actividades, habiendo experimentado una participación fluida y libre de reparos por parte de los grupos de interés:

La consulta de los temas materiales hacia los grupos de interés y representantes de la Compañía se basó en la misma base de los 36 temas materiales consultados en octubre de 2016. De los 36 temas evaluados, el método de análisis precisó 10 temas de gran relevancia e impacto para los grupos de interés, 16 temas de prioridad e impactos moderados y 10 temas potencialmente reportables.

**1** Identificación de temas contingentes de la industria a través del análisis de estudios de mercados y reportajes de la prensa publicados durante 2017.

**2** Conversación con referentes de la industria.

**3** Encuesta dirigida a referentes de los grupos de interés clasificados como muy importantes, tales como: colaboradores (gerentes, jefaturas, sindicato, trabajadores destacados por su trayectoria), proveedores y clientes. Esta encuesta permitió identificar temas prioritarios según su relevancia e impacto.

**4** Priorización de temas materiales mediante método cuantitativo considerando relevancia e impacto.



- 1.4 Ética y Transparencia Empresarial
- 1.5 Prácticas Anticorrupción
- 2.1 Desempeño Económico
- 3.3 Emisiones al Aire
- 3.4 Ruido
- 3.6 Residuos Sólidos y Valorización
- 3.7 Energía y Eficiencia
- 4.1 Estabilidad del Empleo
- 4.2 Relación Trabajadores-Empresas
- 4.4 Salud y Seguridad en el Trabajo
- 4.10 Comunidades Locales

Tema material prioritario	Impacto interno	Impacto externo
Ética y transparencia empresarial	x	x
Prácticas anticorrupción	x	x
Desempeño económico	x	
Emisiones al aire		x
Ruido		x
Energía y eficiencia	x	
Estabilidad del empleo	x	
Relación trabajadores-empresa	x	
Salud y seguridad en el trabajo	x	
Comunidades locales		x

# Índice GRI

GRI 102-55

Categoría de indicadores	Tipo de indicador	Código	Contenido	Nº de página
GRI 102: Contenidos Generales	Perfil de la organización	102-1	Nombre de la Organización	8
		102-2	Actividades, marcas, productos y servicios	8
		102-3	Ubicación de la sede	8
		102-4	Ubicación de las operaciones	9
		102-5	Propiedad y forma jurídica	8
		102-6	Mercados servidos	8
		102-7	Tamaño de la organización	8
		102-8	Información sobre empleados y otros trabajadores	23
		102-9	Cadena de suministro	9
		102-10	Cambios significativos en la organización y su cadena de suministro	8
		102-11	Principio o enfoque de precaución	20
		102-12	Iniciativas externas	10
		102-13	Afiliación a asociaciones	10
	Estrategia	102-14	Declaración de altos ejecutivos responsables de la toma de decisiones	3
	Ética e integridad	102-16	Valores, principios, estándares y normas de conducta	13
		102-17	Mecanismos de asesoramiento y preocupaciones éticas	13
	Gobernanza	102-18	Estructura de gobernanza	13
		102-19	Delegación de autoridad	13
		102-20	Responsabilidad a nivel ejecutivo de temas económicos, ambientales y sociales	13
		102-21	Consulta a grupos de interés sobre temas económicos, ambientales y sociales	13
		102-22	Composición del máximo órgano de gobierno y sus comités	13
		102-31	Evaluación de temas económicos, ambientales y sociales	13
	Participación de los grupos de interés	102-40	Lista de grupos de interés	11
		102-41	Acuerdos de negociación colectiva	24
		102-42	Identificación y selección de grupos de interés	11
		102-43	Enfoque para la participación de los grupos de interés	28
		102-44	Temas y preocupaciones clave mencionados	28
	Prácticas para la elaboración de informes	102-45	Entidades incluidas en los estados financieros consolidados	15
		102-46	Definición de los contenidos de los informes y las Coberturas del tema	28
		102-47	Lista de temas materiales	28
		102-49	Cambios en la elaboración de informes	28
		102-50	Periodo objeto del informe	28
		102-51	Fecha del último informe	28
102-52		Ciclo de elaboración de informes	28	
102-53		Punto de contacto para preguntas sobre el informe	28	
102-54		Declaración de elaboración del informe de conformidad con estándares GRI	28	
102-55		Índice de contenidos GRI	29	
102-56		Verificación externa	28	

# Índice GRI

GRI 102-55

Categoría de indicadores	Tipo de indicador	Código	Contenido	Nº de página
GRI 201: Desempeño Económico	Desempeño Económico	201-1	Valor económico directo generado y distribuido	15
		201-4	Asistencia financiera recibida del gobierno	15
GRI 202: Presencia en el Mercado	Presencia en el Mercado	202-1	"Ratio del salario de categoría inicial estándar por sexo frente al salario mínimo local"	23
GRI 203: Impactos Económicos Indirectos	Impactos Económicos Indirectos	203-1	Inversiones en infraestructuras y servicios apoyados	15
		203-2	Impactos económicos indirectos significativos	9, 15

Categoría de indicadores	Tipo de indicador	Código	Contenido	Nº de página
GRI 301: Materiales	Materiales	301-2	Insumos reciclados	9
GRI 302: Energía	Energía	302-1	Consumo energético dentro de la organización	18
		302-3	Intensidad energética	18
		302-4	Reducción del consumo energético	18
GRI 303: Agua	Agua	303-1	Extracción de agua por fuente	19
		303-2	Fuentes de agua significativamente afectadas por la extracción de agua	19
		303-3	Agua reciclada y reutilizada	19
GRI 305: Emisiones	Emisiones atmosféricas	305-1	Emisiones directas de GEI (alcance 1)	18
		305-2	Emisiones indirectas de GEI al generar energía (alcance 2)	18
		305-3	Otras emisiones indirectas de GEI (alcance 3)	18
		305-4	Intensidad de las emisiones de GEI	18
		305-5	Reducción de las emisiones de GEI	18
		305-6	Emisiones de sustancias que agotan la capa de ozono (SAO)	18
		305-7	Óxidos de nitrógeno (NOX), óxidos de azufre (SOX) y otras emisiones significativas al aire	18
GRI 306: Efluentes y Residuos	Efluentes y residuos	306-1	Vertido de aguas en función de su calidad y destino	19
		306-2	Residuos por tipo y método de eliminación	19
		306-3	Derrames significativos	19
		306-4	Transporte de residuos peligrosos	19
GRI 307: Cumplimiento Ambiental	Cumplimiento ambiental	307-1	Incumplimiento de la legislación y normativa ambiental	17
GRI 308: Evaluación Ambiental de Proveedores	Evacuación ambiental de proveedores	308-2	"Impactos ambientales negativos en la cadena de suministro y medidas tomadas"	9

# Índice GRI

GRI 102-55

Categoría de indicadores	Tipo de indicador	Código	Contenido	Nº de página
GRI 401: Empleo	Empleo	401-1	Nuevas contrataciones de empleados y rotación de personal	23
		401-2	"Beneficios para los empleados a tiempo completo que no se dan a los empleados a tiempo parcial o temporales"	24
		401-3	Permiso parental	24
GRI 403: Salud y Seguridad en el Trabajo	Salud y Seguridad en el Trabajo	403-1	"Representación de los trabajadores en comités formales trabajador-empresa de salud y seguridad"	22
		403-2	"Tipos de accidentes y tasas de frecuencia de accidentes, enfermedades profesionales, días perdidos, absentismo y número de muertes por accidente laboral o enfermedad profesional"	22
		403-3	"Trabajadores con alta incidencia o alto riesgo de enfermedades relacionadas con su actividad"	22
		403-4	"Temas de salud y seguridad tratados en acuerdos formales con sindicatos"	22
GRI 404: Formación y Enseñanza	Formación y Enseñanza	404-1	"Media de horas de formación de empleados al año del desempeño y desarrollo profesional"	24
		404-2	"Programas para mejorar las aptitudes de los empleados y programas de ayuda a la transición"	24
		404-3	"Porcentaje de empleados que reciben evaluaciones periódicas del desempeño y desarrollo profesional"	24
GRI 405: Diversidad e Igualdad de Oportunidades	Diversidad e Igualdad de Oportunidades	405-2	"Ratio del salario base y de la remuneración de mujeres frente a hombres"	23
GRI 413: Comunidades Locales	Comunidades locales	413-1	"Operaciones con participación de la comunidad local, evaluaciones del impacto y programas de desarrollo"	19, 20
		413-2	"Operaciones con impactos negativos significativos –reales o potenciales– en las comunidades locales"	19
GRI 416: Salud y Seguridad de los Clientes	Salud y seguridad de los clientes	416-1	"Evaluación de los impactos en la salud y seguridad de las categorías de productos o servicios"	20
GRI 417: Marketing y Etiquetado	Marketing y Etiquetado	417-1	"Requerimientos para la información y el etiquetado de productos y servicios"	25





**GERDAU**

